

Системные требования

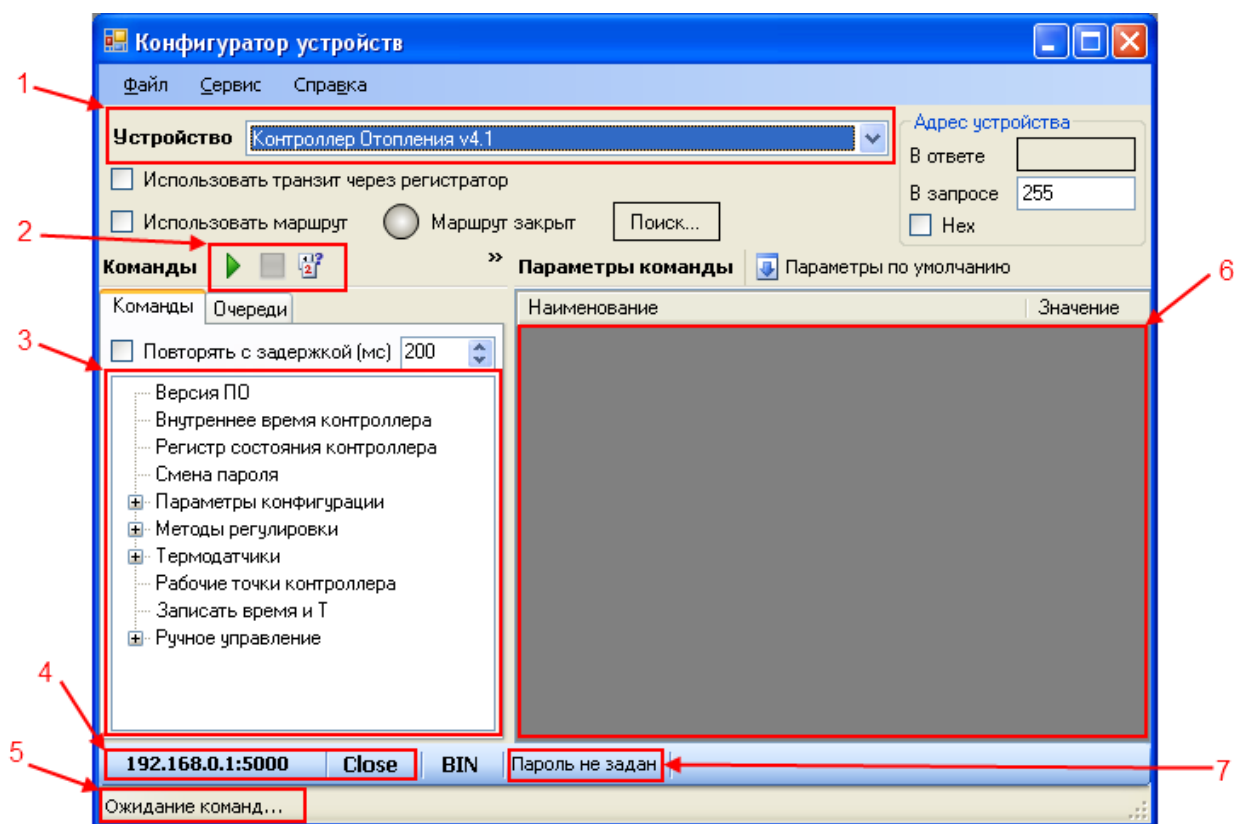
- ОС Microsoft Windows XP/Vista/7/8;
- «Microsoft .NET Framework» версии не ниже 3.5.

Общие сведения

Конфигуратор устройств позволяет конфигурировать такие устройства как МУР-1001.9 RMA TLT, МУР-1001.9 EU10, МУР-1001.9 EU10PWR и др. Перечень доступных для конфигурирования устройств определяется составом конфигурационных файлов, находящихся в каталоге «Data», поставляемой вместе с приложением.

Работа с программой

Перед началом работы убедитесь в том, что устройство, подлежащее конфигурированию, работает и подключено к компьютеру. После запуска на экране появится главная форма конфигуратора:



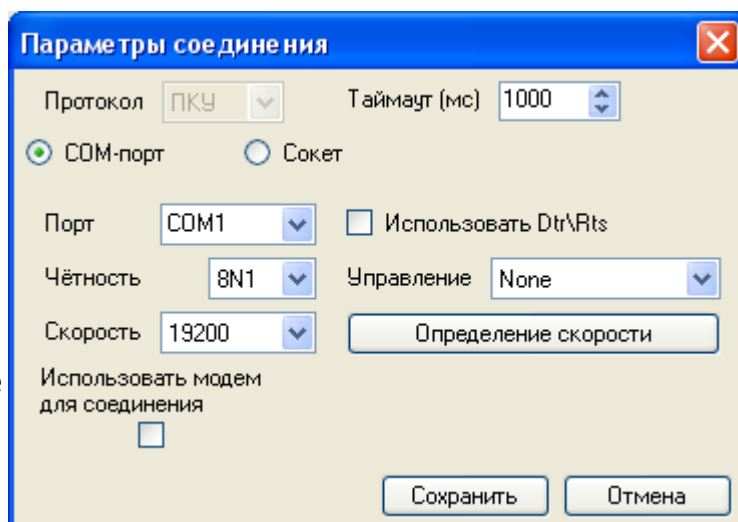
Основные элементы главного окна:

1. Выпадающий список с доступными устройствами
2. Кнопки управления выполнением команд
3. Список доступных команд выбранного устройства

4. Параметры и статус соединения
5. Статус выполнения команды
6. Область параметров команды
7. Статус ввода пароля

Настройка параметров соединения

Для настройки соединения выберите в главном меню Сервис → Параметры соединения. В появившемся окне (см. Рис.2) выберите протокол, по которому работает подключённое устройство, задайте таймаут ожидания ответа. Выберите тип подключения: COM порт или сокет. В первом случае настройка заключается в выборе доступного порта, к которому подключено устройство, а так же установке таких параметров как чётность и скорость, которые индивидуальны у каждого устройства. Для подключения через сокет требуется лишь указать IP-адрес и порт. После настройки нажмите кнопку сохранить.



Выбор устройства

Для работы с устройством необходимо выбрать соответствующий тип устройства в выпадающем списке, находящимся в верхней части главной формы. После этого на вкладке «Команды» появится список команд, соответствующий выбранному типу.

Выполнение команды

Активируйте вкладку «Команды» и выберите нужную команду. Если выбранная команда имеет параметры, то они будут отображены в таблице параметров, расположенной правее списка команд. Для выполнения команды нажмите кнопку «Выполнить». После удачного выполнения команды в поле статуса появится надпись «Получен ответ». Для команды с параметрами принятые параметры будут записаны в таблицу параметров.

Параметры команд (если они есть) доступны для редактирования. Для передачи устройству нужных параметров выберите соответствующую команду, измените её параметры и нажмите кнопку выполнения.

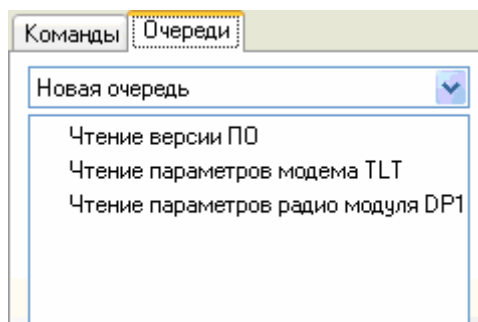
Помимо обычных (однократно выполняющихся) команд существуют т.н. циклические команды. Циклическая команда – команда, которая в случае удачного выполнения выполняется снова. Чтобы прервать выполнение такой команды, нажмите кнопку «Остановить выполнение» (эта кнопка будет активна во время выполнения циклической команды).

В процессе работы с устройством может возникнуть ситуация, когда может потребоваться неоднократное (циклическое) выполнение обычной команды. Для этого поставьте галочку у поля

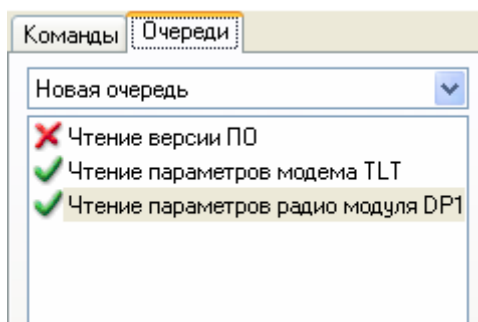
«Повторять с задержкой (мс)» и укажите временной интервал (в миллисекундах) между попытками. В результате, обычная команда будет выполняться как цикличная.

Выполнение очереди команд

В процессе конфигурирования устройства могут возникнуть ситуации, когда необходимо выполнение определённой последовательности команд. Для этого формируется очередь выполнения. Все очереди команд доступны на вкладке «Очереди»:



В выпадающем списке выберите нужную очередь. Для просмотра параметров какой-либо команды текущей очереди, выберите её и при необходимости внесите изменения. Для выполнения очереди нажмите кнопку «Выполнить». Во время выполнения слева от команд будут появляться пиктограммы отображающие статус каждой команды:



Красный крестик - ошибка выполнения, зеленая галочка - успешное выполнение команды. Чтобы прервать выполнение, нажмите кнопку «Остановить выполнение».

Сохранение параметров

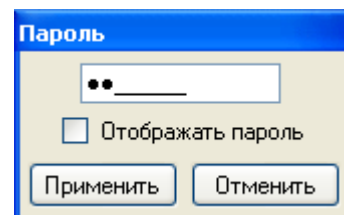
Для того чтобы сохранить параметры для всех команд текущего устройства (таблица параметров на главной форме) выберите в главном меню Файл → Сохранить параметры. В появившемся диалоговом окне задайте имя и расположение для сохраняемой конфигурации.

Загрузка параметров

Если Вам нужно загрузить параметры по умолчанию для текущей команды, воспользуйтесь кнопкой «Параметры по умолчанию». Если требуется загрузить параметры для всех команд текущего устройства, выберите в главном меню Файл → Загрузить параметры.

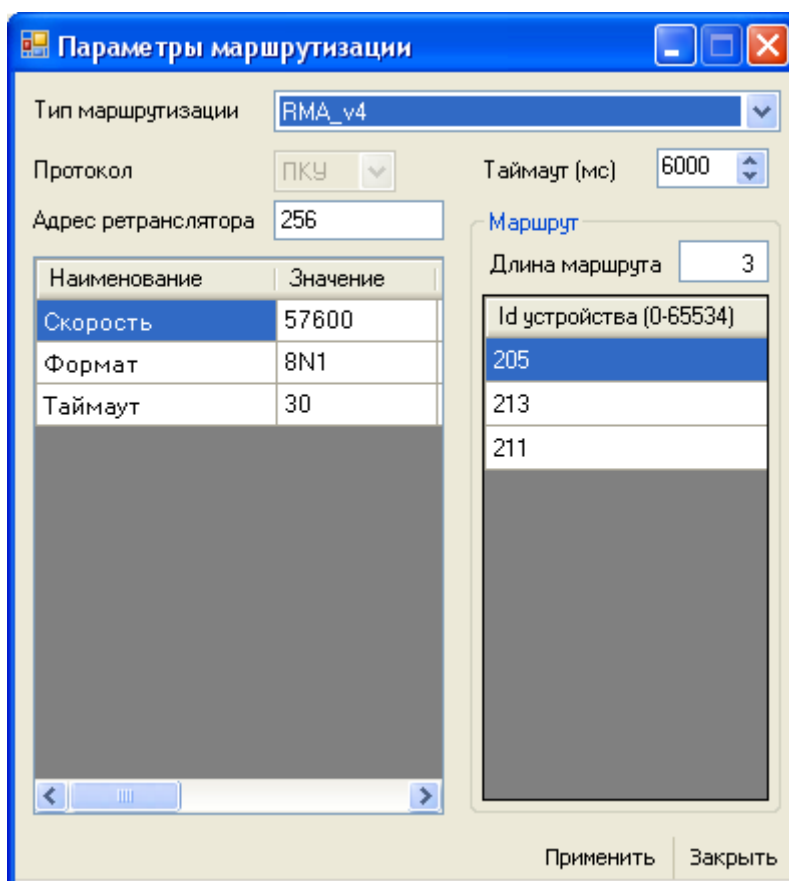
Ввод пароля

Существуют команды требующие ввод пароля. Для ввода пароля выберите в главном меню Сервис → Задать пароль. Введите пароль и нажмите клавишу «Enter» на клавиатуре или нажмите кнопку «Применить». Для отображения вводимого пароля поставьте галочку рядом с полем «Отображать пароль». Для отмены ввода пароля нажмите клавишу «Esc» на клавиатуре или нажмите кнопку «Отменить». Если пароль был введен, то на главной форме внизу будет надпись «Пароль задан», если не введен – «Пароль не задан».



Использование маршрутов

Для того чтобы использовать маршрут, необходимо сначала его задать. Для этого выберите в главном меню Сервис → Задать параметры маршрутизации. Появится окно настройки маршрута:



В окне редактирования маршрута нужно задать таймаут, адрес ретранслятора. Если выбранный тип маршрутизации поддерживает использование двух протоколов передачи данных (BIN и ASCII), то будет доступно поле выбора протокола, в котором необходимо выбрать нужный протокол. В таблице, находящейся слева, укажите параметры маршрутизации, выставив нужное значение у каждого наименования.

Если выбранный тип маршрутизации подразумевает перечисления адресов устройств, составляющих маршрут, активизируется область «Маршрут», находящаяся справа. Для того чтобы задать цепочку устройств, составляющих маршрут, введите число ретрансляторов в соответствующем поле и нажмите «Enter». В списке появится нужное количество строк.

Введите в каждую строку адрес устройства.

Задав все необходимые параметры, нажмите кнопку «Применить».

Для того чтобы использовать заданную маршрутизацию воспользуйтесь одним из предложенных ниже вариантов:

1. Поставьте галочку рядом с полем «Использовать маршрут» на главной форме. Данное действие приведёт к тому, что перед посылкой команды будет включаться маршрут, а после получения ответа – выключаться.
2. Дважды щёлкнуть левой кнопкой мыши по индикатору состояния маршрута на главной форме. Данное действие приведёт к однократному открытию маршрута.

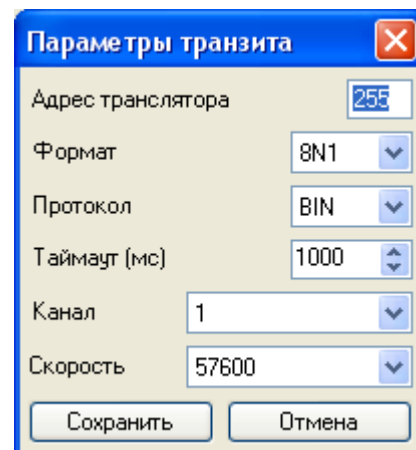
Если маршрут открыт, будет активен индикатор состояния маршрута («зелёная «лампочка»»), сопровождающийся надписью «Маршрут открыт». Если маршрут закрыт, индикатор будет не активен и сопровождён надписью «Маршрут закрыт». В первом случае при отправке команд индикатор будет мигать, во втором – постоянно активен.

Чтобы выключить использование маршрута в первом случае снимите галочку с поля «Использовать маршрут», а во втором дважды щёлкните левой кнопкой мыши по индикатору состояния маршрута.

Примечание: Если в выбранном типе маршрутизации устройства самостоятельно закрывают маршрут по истечению некоторого промежутка времени, рекомендуется использовать первый вариант.

Использование транзита

Данная функция позволяет конфигурировать устройства, подключенные к регистратору. Для этого подключите регистратор к компьютеру, выберите в главном меню Сервис → Задать параметры транзита: В появившемся окне задайте адрес регистратора, протокол передачи данных регистратора, таймаут, в течение которого регистратор будет ждать ответ, канал, к которому подключено конфигурируемое устройство, скорость соединения регистратора с устройством и нажмите «Сохранить».



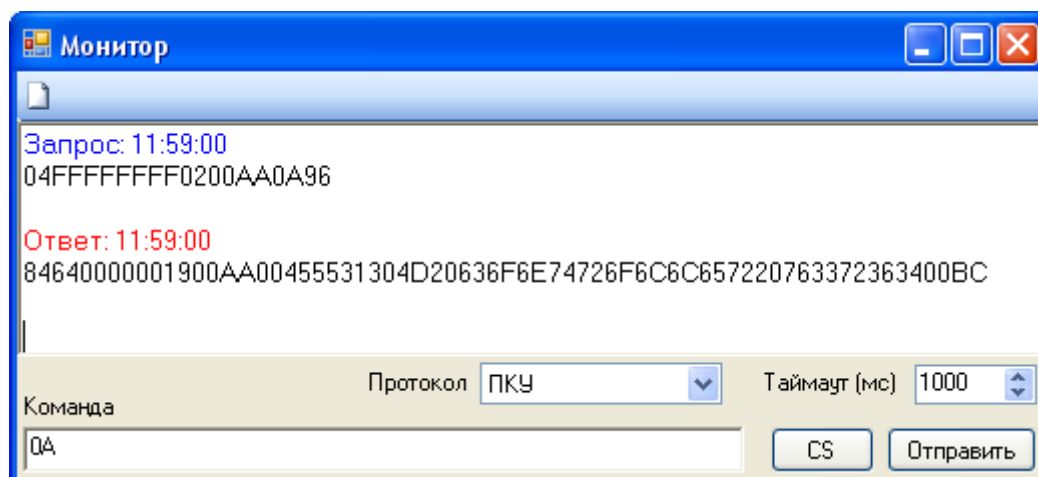
Затем выберите в главном окне программы соответствующий тип устройства, который надо сконфигурировать и поставьте галочку у поля «Транзит».

Расширенный режим

Команды могут иметь скрытые параметры. Для того чтобы скрытые параметры отображались, включите расширенный режим: Сервис → Расширенный режим.

Мониторинг обмена

Если Вам необходимо видеть какие данные посылаются устройству и что приходит в ответ от устройства, включите мониторинг: Сервис → Мониторинг.



Отправленные и принятые команды будут отображены в большом текстовом поле – области запросов.

Если требуется отправить произвольную команду устройству, введите код эту команду в соответствующем поле и нажмите «Отправить». Время ожидания ответа в данном случае будет определено заданным таймаутом (в миллисекундах). Для подсчёта контрольных сумм выделите в текстовом поле нужную подстроку и нажмите «CS».

Для очистки области запросов нажмите кнопку на верхней панели окна.

Last update: **2015/08/06 16:48**